

Министерство образования Российской Федерации

Владивостокский государственный университет
экономики и сервиса

Т.И. ИВАНОВА

ГОЛОВА ЧЕЛОВЕКА

ЖИВОПИСЬ

Учебно-методическое пособие

Владивосток
Издательство ВГУЭС
2003

Учебно-методическое пособие разработано в соответствии с программой курса, а также требованиями образовательного стандарта России к учебной дисциплине.

Предназначено для студентов 2–3 курсов специальности «Дизайн и художественное проектирование» и носит рекомендательный характер для выполнения заданий по живописи, связанных с изображением головы человека.

Автор: Т.И. Иванова, доцент каф. рисунка и живописи

Рецензент: Ю.А. Орлов, зав. каф. рисунка и живописи, доцент
каф. рисунка и живописи

ББК 85.15

© Издательство Владивостокского
государственного университета
экономики и сервиса, 2003

ЖИВОПИСЬ – ИСКУССТВО ЦВЕТА

Студент должен помнить, что только овладев основами живописи и рисунка можно обрести творческую свободу, а без этого появится лишь иллюзия свободы, при которой неизбежен дилетантизм и беспомощность.

Не стоит утверждать, что живописцем может стать каждый, но заниматься живописью может любой. Студент на занятиях по живописи учится мыслить цветом, конструировать. Цвет – это один из признаков видимых нами предметов, обозначенное зрительное ощущение. Наша задача состоит в том, чтобы помочь раскрыть до конца те художественные качества человека, которые ему подарила природа, не стоит насильно пытаться извлекать то, чего в человеке нет. ореол недоступности тайны цвета иногда мешает процессу обучения живописи. Развить восприятие цвета можно с помощью наблюдений красоты цветовых отношений в природе и упорным непрерывным трудом. Живописи надо учиться длительно, углубленно, осмысленно. Само слово «живопись» означает писать живо, то есть убедительно передавать действительность.

«Цвета есть раздражающие, успокаивающие, кричащие, спорящие друг с другом и живущие гармонично один возле другого. В их борьбе и согласии и есть воздействие цвета на человека через чувство зрения» – К. Петров-Водкин.

Программы 2-3 курса по живописи посвящены работе «голова человека». В учебных работах по живописи такого сложного объекта изображения, как голова человека, большое значение имеет цвето-тоновая лепка формы в соответствии с аналитическими требованиями. Студентам необходимо помнить, что живописная работа «живая голова человека» отличается от «портрета». Задача портретного сходства, черты характера как основные – не ставятся. Студент овладевает практическими и техническими навыками, связанными с изображением головы цветом и тоном, изучением особенностей ее строения и моделировки цветом, – т.е. изображением головы, как объемной формы.

Цель: средствами живописи передать объемную форму.

В учебных работах живопись соединяет в единую совокупность все средства, которыми оперирует рисунок (перспектива, пропорции, тон), с новым мощным средством художественного выражения – цветом. Надо помнить, что цвет принадлежит форме. Если при решении определенных задач в учебных работах цвет не передает объемность формы, пространственность, то он теряет свой смысл и силу, не вы-

полняет своего назначения. Необходимо, чтобы цвет попадал на нужное место и выражал форму.

В декоративной работе (переработке) объемные и пространственные задачи не решаются, здесь все изображение «вводится в плоскость» и задачи носят декоративный характер (плоскостное решение).

Основная сложность моделировки формы головы цветом – отношение теплых и холодных цветовых тонов и цвета конкретной натуры. Постановка должна быть ясной по цвету и форме. Важен выбор места. Интенсивность и оттенки цвета изменяются в зависимости от характера окружения. Всякий предмет на разных фонах выглядит по цвету неодинаково. То же происходит и с цветом головы, если рассматривать лицо одного и того же человека на серо-холодном фоне, а затем на теплом желтоватом фоне, то цвет его будет казаться разным. В первом случае, по контрасту с холодным фоном, голова будет рассматриваться более теплой по цвету, во втором, по закону контраста – более холодной. Закон контраста проявится и в освещенных частях лица.

Следует обратить внимание на правильную последовательность решений отдельных задач (на этапы работы).

КОМПОЗИЦИЯ В ЛИСТЕ

Правильное композиционное расположение «головы» в листе, ее соразмерность с форматом бумаги.

Голову размещают несколько ближе к верхней кромке листа и с учетом того, что со стороны света нужно оставить пространства больше, чем с теневой, затылочной части. Не следует размещать «голову» в центре листа бумаги. Размер головы нужно брать меньше, чем натуральный. Следует помнить, чем крупнее форма, тем больше она должна быть наполнена содержанием, сложнее и тоньше проработана.

РИСУНОК ГОЛОВЫ ДЛЯ ЖИВОПИСИ

Рисунок должен быть выполнен легко, не очень мягким карандашом. Стирать резинкой нужно меньше, чтобы не повредить поверхностный слой бумаги.

В рисунке нужно показать конструктивные особенности головы, ее объем в пространстве.

Рисунок для живописи дается в общих пропорциях без тщательной детализации, чтобы не сковывать дальнейшую прописку широкими обобщенными поверхностями формы.

В рисунке обязательно надо найти пропорции высоты и ширины головы, провести срединную ось и вспомогательные линии через верхние края глазничных впадин. Затем разместить линии основания носа, разреза рта и конца подбородка, что определяет соотношения частей лица по вертикали. Для выявления пропорций головы по ширине находят соотношения расстояний между глазами и размеров глаз, наносят определяющую височные края, скуловые кости, прорисовывают нижнюю челюсть и ушные раковины.

Устанавливается взаимосвязь головы и плечевого пояса, намечаются места грудино-ключично-сосцевидных мышц, крепящихся на сосцевидных отростках черепа (за ушами) и направленных к ключицам и яремной впадине.

Из мышц наибольшее пластическое значение имеют парные височные, жевательные, круговые мышцы рта и глаз.

Носогубные складки и все морщины надо трактовать не как темные полосы, а как рельефы формы головы. При обычном освещении (чуть сверху) наиболее светлые поверхности на лбу, скулах и носу. Нижняя часть лица обычно расположена под более острым углом к падающим лучам света и соответственно меньше освещена.

При выполнении живописной работы студенты все время думают об аналитической «лепке» формы и цветовых отношениях, но в то же время не должны забывать, что перед ними стоит задача «передать» живого человека. Нельзя противопоставлять в этом отношении учебную работу творческой работе художников.

Проверяя тональную и цветовую согласованность всех частей живописной работы, надо стремиться избегать необоснованной пестроты, которая бывает в тех случаях, когда много одинаково темных и однородно-светлых мест.

Должна быть разница трактовки головы и фона.

Студенты обязаны посещать музеи, крупные картинные галереи, выставки. Полезно вплотную подходить к работам и внимательно изу-

чать их технику. Надо не просто запоминать рассматриваемые произведения, но пытаться понять, какими средствами были переданы особенности формы и освещенность натуры.

Опыт мастеров поможет самостоятельно решать аналогичные задачи.

Большинство студентов в живописи на лицах склонны подчеркивать брови, благодаря чему они производят впечатление подведенных, поэтому поучительно смотреть работы мастеров, где мягкие переходы тонов бровей и четкие тени от верхних век, а также на нижней поверхности носа. Хотя освещенная часть белка в глазу и внутренний край нижнего века пишутся различным цветом, но по светосиле они почти одинаковы. Благодаря этому нет впечатления обводки глаза контуром, а ощущается объемность глазного яблока.

Надо проследить пространственное построение головы. Например, нос и губы «прикреплены» гораздо интенсивнее, чем находящееся дальше от зрителя ухо.

В живописной учебной работе мы видим сопоставления различных поверхностей, которые имеют местами «мягкие», списанные границы, а там, где надо, их контрасты четко выявлены. Кистями различных величин можно передать фактуру мягких волос, тонкой ткани. Другими – более грубые фактуры, фон.

ЗАВЕРШЕНИЕ РАБОТЫ

В конце работы надо посмотреть ее в целом и при необходимости – обобщить.

Особое значение в обучении живописи имеет самостоятельная работа студентов. Так как в учебном процессе на живопись отводится небольшое количество часов, студент должен долго и упорно трудиться самостоятельно, помимо учебных занятий. Другого пути нет.

В самостоятельной работе по теме «Живая голова» студент может столкнуться с трудностями привлечения «натуры». Если «натуры» нет – пишите себя в зеркале. Помните, на первых порах не следует увлекаться поисками сходства, выписыванием подробностей лица.

Для лучшего усвоения материала студент должен дома выполнить самостоятельно работы. Вначале: голова на нейтральном спокойном фоне, при обыкновенном освещении. Второй может быть работа, выполненная при контрастном освещении, когда модель располагается ближе к источнику света. Объем головы воспринимается четче.

Следует помнить, что при изменении освещения изменяются не только тональные контрасты, но и цветовые отношения натуры.

Следующей может быть работа: «Голова на контрастном или орнаментном фоне». Здесь закрепляются навыки в соподчинении главного (головы) и второстепенного (фона). Подчинения всех цветовых и тоновых характеристик фона главному (голове).

Самостоятельно должно быть выполнено студентом большое количество кратковременных этюдов и набросков. Главное во всех учебных живописных работах – выявление объемной формы головы цветом, верное и согласованное решение цветовых отношений.

Живопись – это прежде всего хорошо развитое колористическое чувство цвета, приученный к верному восприятию цвета глаз. Чем больше вы его будете тренировать, тем тоньше и скорее он разовьется.

Обучение живописи не сводится к получению только технического опыта. Только через работу с натуры происходит развитие цветового восприятия мира, через познание выраженных в природе закономерностей и связей, а также через овладение техникой исполнения приобретаются практически знания и навыки, позволяющие по своему выражать виденное.

Нужно перевести цветовой язык натуры на язык живописной работы.

МАТЕРИАЛ ДЛЯ ВЫПОЛНЕНИЯ РАБОТ ПО ЖИВОПИСИ

Для аудиторных занятий:

1. Гуашь,
2. Темпера,
3. Акрил.

Для самостоятельных работ:

1. Акварель,
2. Гуашь,
3. Темпера,
4. Пастель,
5. Масло.

Кисти:

1. Колонковые (разных размеров):
 - круглые,
 - плоские.
2. Щетина (разных размеров):
 - плоские.
3. Беличьи (разных размеров)
 - круглые

Бумага:

1. Ватман
2. Специальная бумага для акварели (русская, импортная).

ЛИТЕРАТУРА

Смирнов Г.Б. Живопись: Учеб. пособие. – М.: Просвещение, 1975.

Школа изобразительного искусства. – М.: Изобразительное искусство, 1993. Т. 3.

Шитов Л.А., Ларионов В.Н. Живопись. – М.: Просвещение, АО «Учебная литература», 1995.

Сокольникова Н.М. Основы живописи. – Обнинск: Изд-во Титул, 1996.

ПРИЛОЖЕНИЕ

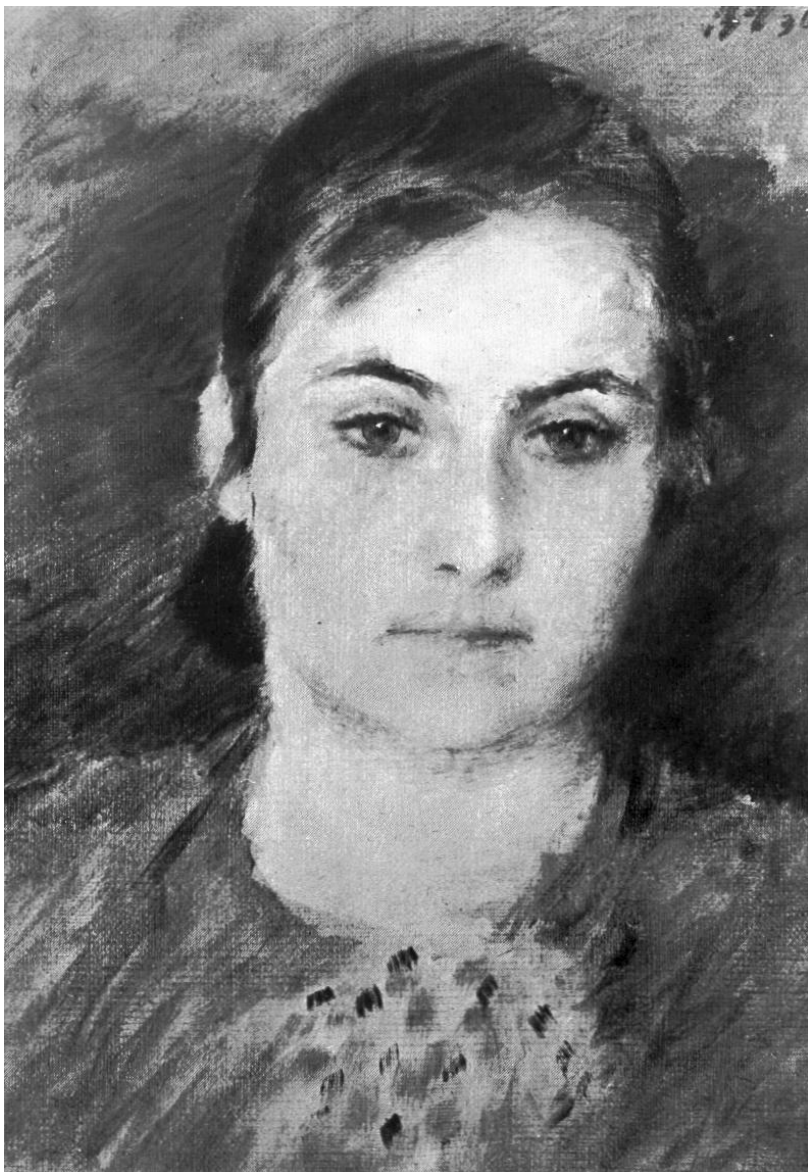


Рис. 1



Рис. 2. Питер Пауль Рубенс



Рис. 3. Ханс Холбейн Младший



Рис. 4. И. Репин



Рис. 5. Ян Ван Эйк



Рис. 6. Рогир Ван Дер Вейден



Рис. 7. Джованни Беллини



Рис. 8. Альбрехт Дюрер



Рис. 9. Франс Халс



Рис. 10. Рафаэль Санти



Рис. 11. Н.А. Тырса



Рис. 12. О.А. Кипренский



Рис. 13. А.В. Фонвизин



Рис. 14. А. Чуйков



Рис. 15. А. Рябушкин



Рис. 16. Пинтурикко



Рис. 17. Антонио Поллайоло

СОДЕРЖАНИЕ

ЖИВОПИСЬ – ИСКУССТВО ЦВЕТА	1
КОМПОЗИЦИЯ В ЛИСТЕ	4
РИСУНОК ГОЛОВЫ ДЛЯ ЖИВОПИСИ	5
ЗАВЕРШЕНИЕ РАБОТЫ	7
МАТЕРИАЛ ДЛЯ ВЫПОЛНЕНИЯ РАБОТ ПО ЖИВОПИСИ	8
ЛИТЕРАТУРА	8
ПРИЛОЖЕНИЕ	9

Учебное издание

Иванова Татьяна Ивановна

ГОЛОВА ЧЕЛОВЕКА

ЖИВОПИСЬ

Учебно-методическое пособие

Редактор С.Г. Масленникова

Корректор Л.З. Анипко

Компьютерная верстка Ю.Э. Сафоновой, С.Ю. Заворотной

Лицензия на издательскую деятельность ИД № 03816 от 22.01.2001

02039

Подписано в печать 18.04.2003. Формат 60×84/16.

Бумага типографская. Печать офсетная. Усл. печ. л. 1,63.

Уч.-изд. л. 1,2. Тираж 66 экз. Заказ

Издательство Владивостокского государственного университета
экономики и сервиса

690600, Владивосток, ул. Гоголя, 41

Отпечатано в типографии ВГУЭС

690600, Владивосток, ул. Державина, 57