

Министерство образования и науки Российской Федерации

Владивостокский государственный университет
экономики и сервиса

В.В. БРЮХОВ

**СКУЛЬПТУРА
И ПЛАСТИЧЕСКОЕ МОДЕЛИРОВАНИЕ**

Учебно-методическое пособие

Владивосток
Издательство ВГУЭС
2013

УДК 73.027
ББК 85.13
Б89

Рецензент: Фомин Е.Т., профессор каф. рисунка
и живописи ВГУЭС, заслуженный
художник РФ

Брюхов В.В.

Б89 **СКУЛЬПТУРА И ПЛАСТИЧЕСКОЕ МОДЕЛИ-
РОВАНИЕ [Текст] : учебно-практическое пособие /
В.В. Брюхов. – Владивосток : Изд-во ВГУЭС, 2013. –
56 с.**

В пособии излагаются основы теории конструктивного и светотеневого рисунков, линейной перспективы, а также особенности техник и материалов рисунка, рассмотрена последовательность выполнения лабораторных работ. В оформлении использованы работы студентов ВГУЭС.

Для студентов направления 072500.62 «Дизайн».

УДК 73.027
ББК 85.13

© Издательство Владивостокского
государственного университета
экономики и сервиса, 2013

ВВЕДЕНИЕ

В арсенале искусства скульптуры большое разнообразие стилей, техник, материалов, возможностей применения. Скульптура тесно при­мыкает к декоративно-прикладному искусству. Подобно произведениям декоративного искусства, она способна жить в интерьере рядом с пред­метами, не несущими изобразительного начала. Нередки случаи, когда скульптура составляет одновременно с предметами декоративно-при­кладного искусства единый, целостный ансамбль.

Скульптура испокон веков развивается по двум направлениям – как искусство массовых вещей и как искусство неповторимых, единичных произведений. Ее характер каждый раз зависит от ее назначения. Со­временная мелкая пластика призвана преодолеть инертность, монотон­ность массового типового интерьера, придать ему своеобразия, индивиду­альность. Скульптура небольшого размера становится неотъемлемой ча­стью внутреннего дворика, сквера, небольшой площади, создавая вокруг себя соразмерное человеку пространство. Она проникает в общественный интерьер, в библиотеки, административные учреждения, гостиницы и т.д.

Основная задача при изучении студентами учебной дисциплины «Скульптура и пластическое моделирование» – это освоение, приобретение практических навыков при работе с мягкими материалами скульптора (гли­на, пластилин). При выполнении заданий будущие дизайнеры развивают свое пространственное, образное мышление, приобретают опыт пластиче­ского чутья в условно-стилизированных, декоративных композициях.

Если на занятиях рисунком или живописью студенты работают на плоскости листа ватмана, картона или холста и пытаются передать иллю­зию глубины, пространства, объема, то на занятиях скульптурой они полу­чают основные понятия работы непосредственно с объемными формами. В небольших декоративных скульптурных композициях проявляется творче­ский потенциал, фантазия будущих дизайнеров. Умение гармонично объ­единять различные объемы в единое целое, подчинять второстепенное, ма­лозначительное главному, находить интересные стилизованные, декора­тивные объемы и формы необходимо для будущих профессионалов.

Навыки, полученные при работе с мягкими материалами, способность тщательно моделировать декоративные объемы, помогут студентам в даль­нейшем при работе над макетами, курсовыми и дипломными проектами.

ТЕМЫ ЛАБОРАТОРНЫХ ЗАНЯТИЙ

Тема 1. ВВОДНОЕ ЗАНЯТИЕ

На первом занятии, в процессе ознакомления с материалами, инструментами и особенностями работы с пластичными материалами, даются основные понятия искусства скульптуры.

Скульптура (лат. *sculptura* – вырезаю, высекаю) – вид изобразительного искусства, основывающийся на создании объемных трехмерных изображений, размещаемых в реальном пространстве. Основными материалами скульптурных изображений являются глина, гипс, камень, дерево, кость, металл. Главными объектами скульптуры служат человек, животные (анималистический жанр), природа (пейзаж) и вещи (натюр-морт). Скульптура вместе с живописью принадлежат к самым ранним видам искусств, поскольку все древние цивилизации оставили образцы скульптурного творчества. Первые скульптуры отмечены в культуре палеолита и были сделаны из камня, кости. Развитые виды скульптуры известны у народов Древнего Востока и Южной Америки. Один из важнейших этапов развития скульптуры – античность, на протяжении которой были созданы скульптурные образы гармонически развитого человека-гражданина. Культовая скульптура Средних веков уже стала элементом сложных архитектурных комплексов. Скульптура Возрождения и Нового времени обретает композиционную свободу и создает различные психологические образы человека. В XX в. в истории скульптуры отмечено расширение ее возможностей и методов, материалов и функций, жанров и стилей изображений.

Необходимо отметить также, что в процессе исторического развития сложились два вида скульптуры.

Круглая скульптура – является одной из разновидностей скульптуры как вида изобразительного искусства. Она рассчитана на обход кругом и осмотр с разных точек зрения. К круглой скульптуре относятся статуя, бюст, скульптурная группа, торс. В зависимости от функционального назначения, трактовки образов и форм различаются монументальная и станковая скульптура. Монументальная статуя или статуарная группа рассчитана на взаимодействие с архитектурой и с окружающим ландшафтом. Станковые разновидности круглой скульптуры предна-

значены для интерьера. В построении художественной формы круглой скульптуры большую роль играет выбор материала и техника его обработки. Материалы подразделяются на мягкие (воск, глина, пластилин) и твердые (дерево, различные виды камня и металла). Мягкие материалы обрабатываются способом изнутри наружу – путем прибавления материала (лепка). При обработке твердых материалов используется способ снаружи вовнутрь – путем отсекаания больших или меньших лишних частей (ваяние).

Скульптор начинает реализацию своего замысла с рисунка, наброска, эскиза, после этого переходит к модели в мягкой глине или пластилине, дающей представление об общем пластическом замысле, затем к непосредственной обработке выбранного материала. Самой популярной техникой обработки металла является литье из бронзы. Статуи, предназначенные для рассмотрения издали, изготавливаются техникой холоднойковки. При изготовлении мелкой пластики (медали, пластины и др.) используется литье,ковка и чеканка.

Рельеф – скульптурное изображение на плоскости в виде резных фигур, выступающих на основном фоне. В отличие от статуи рельеф нельзя рассматривать с разных сторон – это только лицевая часть блока, все остальные части которого для изображения не используются. Специфические особенности и важнейшие выразительные средства рельефа связаны с его ориентацией на плоскость – разворачивание композиции (наподобие фриза), возможность перспективного построения пространственных планов, создание разнообразных пространственных иллюзий. Это дает возможность воспроизводить в рельефе сложные многофигурные сцены, архитектурные и пейзажные мотивы. Рельеф может быть частью композиции стены, свода, скульптурного памятника, а также самостоятельным произведением. В рельефе происходит сближение возможностей пластики и живописи, что особенно заметно, когда используется цвет и перспектива, дающие возможность условной передачи пространственных отношений.

По отношению к плоскости фона различают выпуклый и углубленный рельеф. Углубленный рельеф бывает двух видов – койланоглиф (вырезанный на плоскости контур с выпуклой моделировкой – получил распространение в Древнем Египте и на древневосточных и античных изделиях) и контррельеф (негатив выпуклого рельефа, служит для получения отпечатков в виде миниатюрного барельефа). Выпуклый рельеф подразделяется на барельеф (низкий рельеф) и горельеф (высокий рельеф). Он известен с древности, с эпохи палеолита, применялся всеми цивилизациями и культурами, но особое распространение получил в античности, когда использовался для украшения стен, фронтонов, фризов, капителей.

Любой рельеф всегда сохраняет хотя бы минимальную долю трехмерности. Барельеф получил возможность приблизиться к живописи после изобретения в эпоху Возрождения линейной перспективы с еди-

ной точкой схода. Ее законы оказались применимы не только в рисунке, картине, фреске, но и в рельефе. Ренессансное искусство создает рельеф-картину, способную передать сложные архитектурные построения и ландшафт с включенными в них фигурами.

Виды скульптуры

Мир скульптуры богат и многолик, но при этом един и целостен. Казалось бы, что общего между уместающимся на ладони амулетом и вздымающимся над головой громадой монумента? Тем не менее они могут быть сделаны согласно общим законам искусства скульптуры из одной глыбы камня, с использованием сходных приемов обработки материала – они родственно близки.

Между амулетом и монументом, как между двумя полюсами, заключен широкий спектр произведений скульптуры, отличающихся друг от друга масштабом и формой, материалом и жанром, предназначением и местом размещения.

Мелкая пластика. Первое слово, указывающее на размер, является определяющим признаком – это своеобразные «миниатюры» в скульптурных материалах. К мелкой пластике относится и древнее искусство глиптики, т.е. резьбы на твердых полудрагоценных минералах. Углубленные в камень изображения (так называемые инталии) когда-то служили печатями. Если изображение делалось выпуклым, то такие камни уже именовались камнями. Техника их изготовления достигла совершенства во времена эллинизма и Древнего Рима. На камнях выполнялись портреты и даже многофигурные сценки; особая твердость материала допускала ювелирную точность резьбы, градации планов и моделировки.

К мелкой пластике можно причислить также резьбу по слоновой и моржовой кости. Маленькие фигурки и рельефы из нее были распространены в античности и Средневековье. Издавна занимались этим промыслом на русском Севере холмогорские мастера. Прелестные скульптурные миниатюры – нэцкэ – делали из кости в XVII–XIX вв. японцы.

Диапазон мелкой пластики широк: это и фигурки из красиво окрашенных поделочных камней, дерева, кости, бронзы, и небольшие металлические пластины с барельефным изображением, и скульптурки из фарфора, фаянса и стекла.

Скульптура малых форм. Статуэтки, небольшие произведения жанровой тематики, изображения животных, фигурки религиозного характера, предназначенные для интерьеров различного назначения. Критерии в подходе к терминологическому определению понятия «Скульптура малых форм» до сих пор зыбки. Узаконены только параметры, по которым высота и длина произведения могут быть доведены до восьми-десяти и ста сантиметров. Это исходит из специфики природы скульптурных малых форм. С одной стороны, малая пластика – вид искусства ваяния, подчиняющийся его законам, несущий в себе его признаки и

среди них главный – стремление к психологизму и обобщению. С другой – скульптура малых форм тесно примыкает к декоративно-прикладному искусству. По своему предназначению она камерная, рассчитана на узкий круг зрителей и общение наедине.

Малая пластика любит фарфор, кость, терракоту, типичные материалы для прикладного искусства и нетипичные в большой скульптуре. Малая пластика может выдерживать промышленную обработку и тиражирование, что характерно для образцов прикладного искусства и нехарактерно для станковой скульптуры.

Станковая скульптура. Её название происходит от слова «станок» – вращающаяся подставка, на которую мастер помещает скульптуру во время работы. Отсюда и размеры, близкие к натуре, т.е. реальным размерам человеческого тела и предметов. Самым распространенным типом станковой скульптуры является статуя. Сам термин «статуя» восходит к античности и первоначально обозначал скульптурное изображение стоящей человеческой фигуры в натуральную или чуть большую величину. Прославление богов и героев, трибунов и полководцев – вот тема для статуи. Сейчас пользуются этим термином более свободно, применяют по отношению к фигурам сидящим или лежащим, да и круг изображаемых персонажей расширился.

Монументальная скульптура. Рассчитана на архитектурно-пространственное и природное окружение. Размещается в общественных местах (улицы, площади, парки, фасады зданий, интерьеры общественных сооружений). Монументальный от латинского – величественный, производящий впечатление величиной, мощью.

Нередко можно столкнуться с убеждением, что главным признаком монументальной скульптуры является гигантский размер. На самом деле для нее важнее не реальный размер, а масштабное соотношение с окружением. При правильно найденном масштабе даже скульптура средней величины может казаться монументальной. Это впечатление подкрепляется тщательным выбором художественных средств воплощения образа: укрупненностью и обобщенностью форм, ясностью силуэта, сохранением и подчеркиванием массы материала, отсутствием детализации. Статуэтка, даже увеличенная в сотни раз, никогда не станет монументом.

Монументальная скульптура имеет и свои собственные отношения со зрителем. Это искусство гражданственное, адресованное массам, идеологически значимое. Оно отличается приподнятой героизацией образа, стремлением к большим общечеловеческим, религиозным или политическим идеям.

Монументально-декоративная скульптура. Ее от других видов пластики отличает совместное существование с конкретной архитектурной постройкой. Это рельефы и фризы на стенах, статуи на фронтонах, порталах, балюстрадах и в нишах, атланты и кариатиды, выступающие в роли опоры здания. По своему масштабу и благодаря тесной связи с архитекту-

рой они монументальны, по функции – декоративны, призваны украсить сооружение и дополнить собственными художественными средствами замысел архитектора. Монументально-декоративная скульптура осуществляет себя в архитектурном организме здания, а система ее связей с архитектурой строится на принципах взаимной согласованности, синтеза. Единство замысла, масштабное и ритмическое соответствие, материальная близость воплощения, тождество стиливых черт делают произведения пластики неотъемлемой частью сооружения.

Непревзойденный образец синтеза скульптуры с архитектурой дает древнегреческий храм. Конструкция греческого храма органично оставляет свободные места для размещения скульптуры – треугольное поле фронтонов для статуй, участки антаблемента для рельефов метопа, стену внутренней части храма для скульптурного фриза. Архитектура и скульптура взаимно дополняют друг друга, существуют в редкостном гармоническом равновесии.

Если в термине «монументально-декоративная» поставить ударение на второй части, то им можно обозначить особую разновидность скульптуры – произведения, предназначенные для парков, скверов и бульваров, декорации фонтанов. Они помогают человеку обжить стандартные кварталы современного города, украшают собой «интерьеры» парковых аллей. Монументальность в этих работах необязательна, в качестве парковой скульптуры зачастую используются станковые произведения, размером чуть превышающие натуру. Размещенные в ландшафтном окружении, многие из них легко приживаются там.

Жанры скульптуры

Портретный жанр. Один из самых древних. Типология скульптурного портрета сложилась много веков тому назад и с некоторыми изменениями просуществовала до наших дней. Еще в Египте делались портретные статуи фараонов. Портретное изображение головы знали древние греки. Римляне изобрели форму бюста, имеющую массу вариантов в истории скульптуры. Бюст до сих пор едва ли не самый популярный тип скульптурного портрета.

Издавна появилось также деление на портрет камерный и парадный. Камерный портрет при внешней простоте эмоционально тоньше, в нем ярче проявляется отношение автора к модели. Парадный – отстраненный, выдерживающий дистанцию между собой и зрителем.

Анималистический жанр. Изображения животных в скульптуре появились даже раньше, чем изображения человека. Священные животные и, следовательно, их скульптурные изображения есть практически во всех религиозных культурах, даже в христианстве агнец и рыба символизируют Христа. В разных странах Европы и Востока реальные и фантастические животные персонифицировали собой силы добра и зла, власть и мудрость.

Жанр аллегорий. С известными оговорками можно выделить этот старинный жанр аллегорий и персонификаций. Подобного рода изображения свойственны скульптуре в целом, они часто включаются в многофигурные композиции и ансамбли. Например, женская фигура с завязанными глазами и весами в руках означает правосудие, беспристрастно взвешивающее добрые дела и преступления, богиня Ника олицетворяла победу у древних греков. Под разными названиями и в разном обличье они постоянно появляются среди произведений пластики многих эпох и стилей.

Бытовой жанр. Название его весьма условно, потому что само слово как бы подразумевает занятые сценки, некую развлекательность, знакомство с реалиями быта. Однако содержание произведений этого жанра порой намного глубже. В настоящее время он расширил границы, включил в себя элементы документализма, философские обобщения, размышления о жизни. Вероятно, этим вызваны попытки переименовать жанр в «композиционный», «сюжетный» или «современный».

Жанр натюрморта. По сравнению с другими очень молод. Натюрморт как таковой родился только в начале XX в., когда предмет действительно стал отдельным сюжетом для произведения пластики.

Жанр фрагмента. Относительно недавно образовался в искусстве скульптуры. В нем как самостоятельные и самоценные произведения пластики существуют отдельные части человеческой фигуры. Для рождения этого жанра нужно было расширить современные возможности скульптурного фрагмента, освобождающего от сюжета, дающего чисто пластический мотив. Здесь велика заслуга французского скульптора Огюста Родена, создававшего торсы, художественный язык которых был основан не только на опыте античности.

Исторический жанр. Связан с конкретным историческим событием. Неизбежна для него повествовательность, необходимость рассказа, сюжетной «завязки» действия. Позволяет наиболее полно проявиться в рельефе или скульптурной группе. Достаточно вспомнить, например, посвященную войне 1812 г. серию рельефов Федора Толстого или рельеф «Марсельеза» скульптора Франсуа Рюда с триумфальной арки в Париже.

Жанр скульптурный алтарь и надгробие. Алтари, имеющие культовое назначение, украшаются декоративной скульптурой практически во всех религиях мира. Надгробие было и будет одним из самых распространенных жанров монументальной скульптуры, но все-таки ее типичные особенности лучше всего демонстрируют памятники и монументы. В самом названии «памятник» заложены представление о мемориальности и задача сохранения в «вечном» материале (камне, металле) напоминания об исторической личности, выдающемся событии. Человека давно уже нет в живых, событие прошло и даже последствия его сгладились, но памятник существует не как прошлое, он всегда сегодняшнее. Памятник постоянно живет в настоящем, текущем моменте времени для многих поколений, каждому из них говоря что-то свое.



1



2



3



4



5

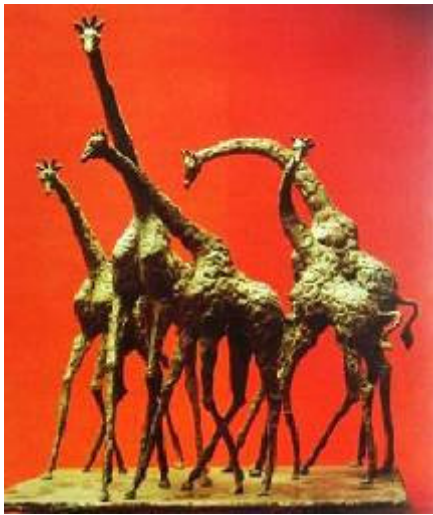
Рис. 1. 1 – нэцкэ, 2 – Нефертити. Тутмес, 3 – храм Эрехтейон, 4 – народное ополчение 1812 г. Ф. Толстой, 5 – горельеф западного фронтона Исаакиевского собора



1



2



3



4

Рис. 2. 1 – Лаокоон с сыновьями, 2 – памятник Андрею Рублеву. О. Комов, 3 – жирафы. А. Марц, 4 – бюст Петра I. Б.-К. Растрелли



Рис. 3. Памятник «Тысячелетие России» в Новгороде. М. Микешин



1



2



Рис. 4. 1 – надгробие С. Волконской. И. Мартос, 2 – морские нимфы. Скульптурная группа у башни Адмиралтейства. Ф. Щедрин, 3 – арка Главного штаба. К. Росси



1



2



3



4

Рис. 5. 1 – памятник Минину и Пожарскому в Москве. И. Мартос, 2 – торс. О. Комов, 3 – стул с виноградной лозой и грушей. Д. Манцу, 4 – медаль из серии «Олимпиада». Б. Калита



Рис. 6. Модель скульптурной группы «Рабочий и колхозница». В. Мухина

Между памятником и монументом трудно провести устойчивую границу, но отличия все же есть. Памятник в зависимости от замысла может обретать более камерные формы, монумент всегда величествен. Первый чаще всего рассчитан на узнавание, портретен или снабжен историческими намеками, реалиями конкретной эпохи (костюм, атрибуты), второй не нуждается в этом и за конкретностью детали, если она и появляется, скрывается нечто общее, вневременное. В монументе заложена инерция вечности. Он призван утвердить в пластическом образе обобщенную сущность, конкретную, отвлеченную от личности или события идею. Памятник нередко прибегает к аллегории, монумент тяготеет к символу. Можно назвать два характерных монумента-символа: подаренная французами статуя Свободы и колоссальная группа «Рабочий и колхозница» Веры Мухиной, созданная в 1937 г. для международной выставки в Париже.

Примечательно, что постамент одновременно и выполняет функцию отстранения пластического образа от обыденной реальности, и связывает его с городской средой. Архитектурная форма постамента, его масса являются частью городской застройки.

Материалы и инструменты

Скульптура соответствует понятию «ваяние» и означает работу в твердых материалах (дерево, различные виды камня и металл). При обработке твердых материалов используется метод «убавления» – снаружи вовнутрь путем отсекания больших или меньших лишних частей. Пластика (гр. «плассо» – леплю) подразумевает применение мягких материалов (глина, пластилин, воск, гипс). Пластика основывается на лепке, работе «путем прибавления», наращивания скульптурной массы.

Стеки. Простейшими инструментами для моделирования форм являются стеки. Вырезанные из буковой древесины, а затем промасленные, они бывают разных форм.

Шпатели. Изготавливаются из пружинящего гибкого металла. Маленькие шпатели хорошо служат при выполнении самых тонких работ и при отделке деталей.

Петли для моделирования. Используются при снятии пластилина. Большой частью они представляют собой деревянную рукоятку с закрепленной на ней стальной или латунной петлей. Но лучшими инструментами все же являются руки, пальцы скульптора. Когда во время работы пластилин разминается, становится более пластичным, с ним удобно работать. Тактильные ощущения тоже очень важны, потому что лучше ощущаются неровности, шероховатости, округлости, удобнее заглаживать поверхности, выравнивать плоскости, моделировать обобщенную форму.

Станок для моделирования. Подставка с вращающейся столешницей, на которой непосредственно и ведется лепка.

Учебные задания выполняются из скульптурного пластилина. Пластилин может быть серым, черным, желтым или оливкового цвета. С ним удобно работать, он очень пластичен. Конечно, большие куски трудно разминать, поэтому нужно отрезать шпателем или отламывать маленькие порции, разминать пальцами и лепить скульптуру. Пластилин не надо смачивать, как при работе с глиной, закрывать мокрыми, влажными тряпками между сеансами. Можно спокойно вести работу на протяжении длительного времени. По окончании занятия руки вытереть сухими или влажными салфетками. Вымыть теплой водой с мылом.



Рис. 7. Инструменты для работы скульптора

Тема 2. РЕЛЬЕФ НАТЮРМОРТА ИЗ ПРЕДМЕТОВ БЫТА

Различаются два вида рельефа – барельеф и горельеф. Барельеф – скульптурное изображение или орнамент, в которых фигуры и предметы выступают на плоской поверхности не более чем на половину объема изображаемого предмета. Барельефами украшаются стены зданий, постаменты памятников, мемориальные доски и т.п. Горельеф – это высокий рельеф, в котором изображение (фигуры и предметы) возвышаются над плоскостью фона более чем на половину объема и даже могут восприниматься почти как полнообъемные, лишь соприкасающиеся с плоскостью. Монументально-декоративные горельефы часто используются в архитектуре.

Любой рельеф всегда сохраняет хотя бы минимальную долю трехмерности. Барельеф получил возможность приблизиться к живописи после изобретения в эпоху Возрождения линейной перспективы с единой точкой схода. Ее законы оказались применимы не только в рисунке, картине, фреске, но и в рельефе. Ренессансное искусство создает рельеф-картину, способную передать сложные архитектурные построения и ландшафт с включенными в них фигурами.

Натюрморт, составленный из предметов быта, выполняется студентами с натуры. Материал – скульптурный пластилин. Рельеф выполняется на небольшом планшете размером 25 на 35 см. Планшет может быть в виде доски из ДСП, фанеры, оргалита, пластика или плотного картона. Вначале на планшете лепится плита (плинт) прямоугольной или квадратной формы в зависимости от композиции натюрморта. Лепить нужно небольшими кусочками, тщательно приминая пластилин. Высота плинта примерно 1,5 см. Поверхность плинта выравнивается, заглаживается.

Прямоугольный плинт располагается вертикально или горизонтально в зависимости от компоновки натюрморта. Острым концом стеки расчерчивается композиция. Намечаются основные горизонтальные, вертикальные линии, контуры предметов. Важно соблюдать масштабность предметов между собой, а также соразмерность по отношению к плинту. Предметы не должны быть ни крупными, ни маленькими. Небольшими кусочками пластилина начинают лепить основные объемы предметов. Необходимо следить, чтобы элементы переднего плана выступали над плинтом примерно на 1/3 от высоты предметов. Соответственно детали второго плана натюрморта должны возвышаться над плинтом еще меньше, тем самым создается иллюзия глубины. Постепенно уточняются пропорции предметов, пролепливаются объемы, форма предметов. Проработка, моделировка мелких деталей выполняется стеками необходимой конфигурации. Уточняются мелкие формы, заглаживаются те или иные поверхности, плоскости и объемы.

В законченном виде рельеф должен смотреться цельно, хорошо закомпонованным на плинте, с тщательно промоделированными формами. Должны четко просматриваться планы, то есть передана глубина, ощущение пространства.



Рис. 8. Натюрморт из предметов быта



Рис. 9. Рельеф натюрморта

Тема 3. ТЕМАТИЧЕСКИЙ (МОРСКОЙ) БАРЕЛЬЕФ

Задание направлено на развитие творческих способностей, фантазии, выработке умения последовательно вести работу от поисков стилизованных форм и разработки эскиза, до выполнения в материале. Начинать надо с подбора иллюстраций на заданную тему. Поиском информации студенты занимаются самостоятельно в библиотеке, дома, интернет-классе. Отталкиваясь от природных объектов (в данном случае это: различного вида морские обитатели рыбы, моллюски, раковины, водоросли и другие морские биоформы, а также объекты морской тематики) находят стилизованные, трансформированные, декоративные формы. В дальнейшем разрабатывают эскиз, занимаясь поиском на бумаге композиционного и стилистического решения. Не стоит замыкаться на форме прямоугольника или квадрата, как это происходило при лепке натюрморта. Найденное композиционное решение должно быть интересным и оригинальным. Композиция может выстраиваться в квадрате, вертикально или горизонтально, в виде круга или овала, с неровными, выступающими элементами, краями. Закомпоновать элементы в единое гармоничное целое. В эскизе декоративной композиции должно быть акцентировано внимание на композиционном центре. Детали и второстепенные элементы подчинены главному. Работа над эскизом очень важна, потому что в процессе поисков, возникает представление, как работа будет выглядеть в материале. Когда эскиз готов, начинают работу в материале.

На планшете размером 25 на 35 см лепится плинт толщиной 2 см. Форма плинта зависит от разработанной в эскизе композиции, стилистического решения, замысла. Плинт лепится небольшими кусочками пластилина обобщенной формы. В дальнейшем наращиваются основные объемы декоративной композиции. При необходимости сделать выемки, углубления в плинте применяются петли для моделирования. Затем прорабатываются детали и второстепенные элементы. Необходимо корректировать те или иные объемы и формы в сторону большей выразительности. Это происходит от того, что визуальное восприятие от эскиза на бумаге и восприятие объемных форм в рельефе несколько различно. Корректировка может проявляться в виде: уменьшения или увеличения пропорциональных соотношений элементов, деталей, увеличения или уменьшения наклона плоскостей, уточнения движений основных линий и т.п. Завершают работу, тщательно моделируя и прорабатывая детали. Заглаживают поверхности, при необходимости добавляют для большей декоративности фактуру.



Рис. 10. Эскизы рельефов



Рис. 11. Эскиз рельефа



Рис. 12. Тематические барельефы



Рис. 13. Тематический барельеф



Рис. 14. Декоративные рельефы



Рис. 15. Декоративные рельефы



Рис. 16. Декоративные рельефы

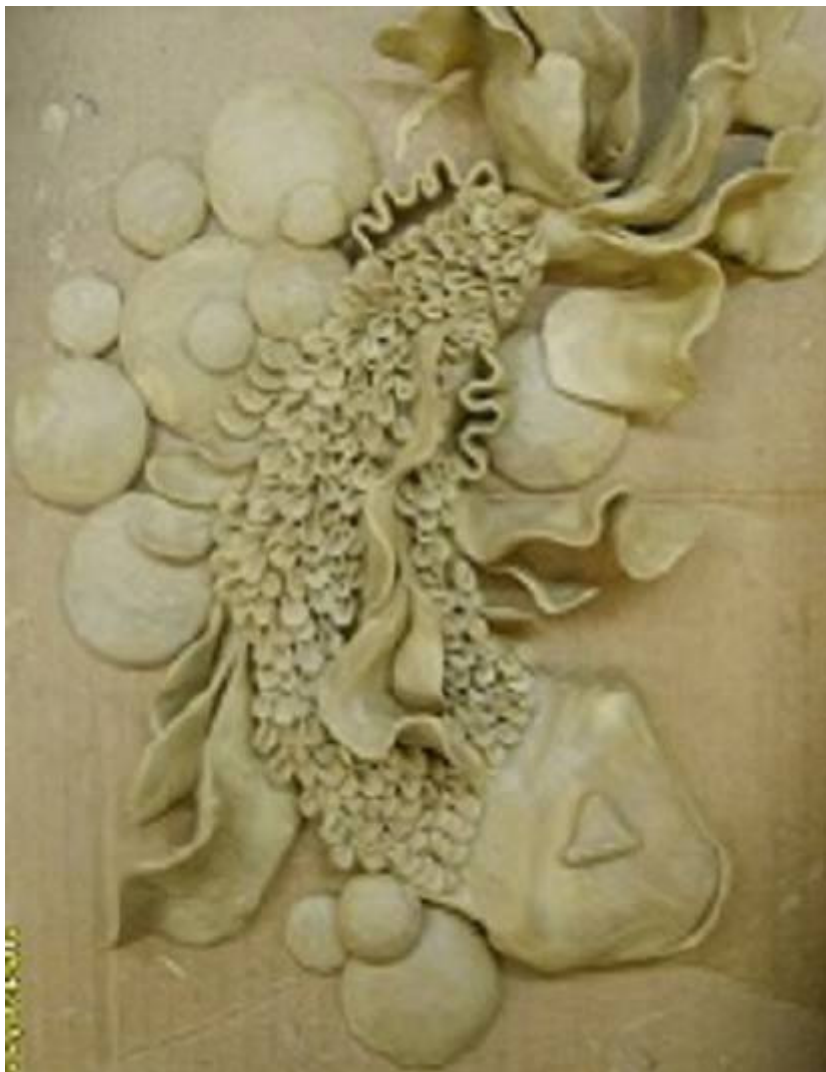


Рис. 17. Декоративный рельеф



Рис. 18. Декоративные рельефы

Тема 4. ДЕКОРАТИВНАЯ ОБЪЕМНАЯ КОМПОЗИЦИЯ

Данная лабораторная работа, как и предыдущая, направлена на развитие творческих способностей, креативность мышления, должна формировать у студентов пространственное мышление, готовность к самостоятельному созданию художественного образа, творческий подход к решению дизайнерской задачи.

Сюжет и тематику студенты определяют сами, непосредственно консультируясь с преподавателем. В отличие от рельефа декоративная композиция относится к круглой скульптуре. Поэтому при разработке эскизов надо представлять, как композиция будет смотреться с разных сторон. Это одна из главных задач круглой скульптуры. Стилизованные, декоративные элементы не должны визуалью разрушать цельность композиции. Рисунок эскиза выполняют обобщенно без лишней детальной прорисовки. Естественно, отталкиваться надо от натуральных впечатлений, но перерабатывать, находить декоративные, стилизованные, дизайнерские формы. Конечно, декоративность и стилизованность должны сочетаться, работать на сюжет и тематику композиции. Может быть и абстрагированное решение, если в целом это смотрится интересно и оригинально.

Лепка декоративной композиции ведется на планшете небольшого размера. Планшет должен располагаться на столике для моделирования, чтобы в процессе работы было удобно поворачивать и рассматривать с разных сторон. Начинать лепить с основных объемов, следить за масштабностью между ними. При необходимости, для большей устойчивости, можно использовать каркас (арматурный стержень, способствующий устойчивости скульптуры). Композиция выстраивается вертикально, поэтому надо постоянно рассматривать ее с разных сторон, проверять движение основных масс, наклоны плоскостей, добиваться большей выразительности.

В дальнейшем пролепливаются, прорабатываются более мелкие детали, уточняется сюжетная линия. Тщательная моделировка форм с применением фактуры улучшает работу в целом. Фактурность придает большую декоративность и индивидуальность композиции, но надо учитывать масштабность и количество заполняемых плоскостей, чтобы не создавать дробность и не разрушать цельность. Применение фактуры зависит от общего замысла и композиционного решения. Если декоративность выстраивается за счет четкости, лаконичности, прямолинейности, то применение таких элементов отпадает.

В завершение работа должна смотреться цельно при рассмотрении с разных сторон, лаконично, должна прочитываться тематика или сюжетность, тщательно промоделирована, декоративна.

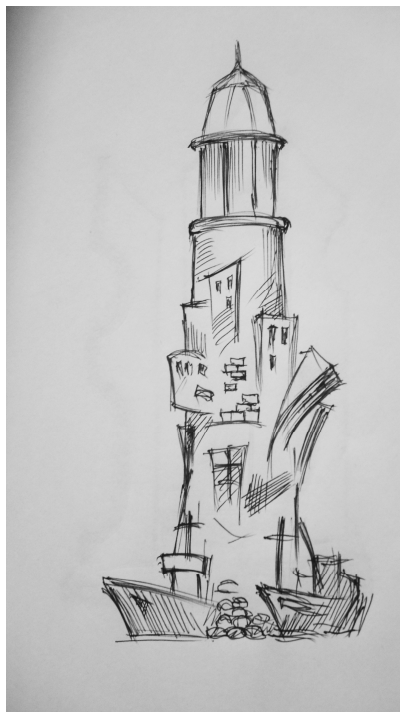
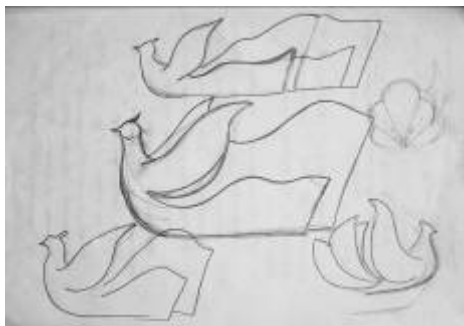


Рис. 19. Эскизы декоративных объемных композиций



Рис. 20. Объемные декоративные композиции



Рис. 21. Декоративные объемные композиции

Пространство и скульптура

Для рисунка нужен лист бумаги, для живописи холст, доска или стена; скульптура нуждается в пространстве. Подобно человеку, она живет в воздушной среде. Любое произведение скульптуры, пусть даже находящееся посреди пустой комнаты, определенным образом взаимодействует с пространством. Пластический объем заполняет собой часть пространства, вытесняет воздух, и хотя реальное, физическое давление на скульптуру ничтожно, в художественном смысле оно немаловажно, ведь воздушная среда тоже материя, проникающая в углубления пластической формы и, наоборот, отталкиваемая от скульптуры ее выступами. Конечно, не следует понимать это буквально, реальное пространство довольно аморфно, но объем словно заставляет его активизироваться, подчеркивать особенности скульптуры.

Игра объема и пространства могла бы показаться чистой выдумкой, примером из области физики, а не искусства, если бы не существовала строгая закономерность: каждая новая эпоха в истории искусства почему-то изобретает собственные правила этой игры, свои законы для простого, на первый взгляд, соотношения «скульптурный объем – пространство». Они, как зеркало, отражают смену стилей и направлений. Раскрыть логику изменения этих правил и законов, значит многое понять в искусстве скульптуры.

Прежде необходимо отметить, что взаимосвязь объема и пространства по-разному осуществляется в свободностоящей скульптуре и в рельефе, так как в первом случае она реальна, во втором – по большей части иллюзорна. Под свободностоящей подразумевается скульптура, не имеющая прямого отношения к архитектурным сооружениям. Ее можно обойти вокруг или возможность такого обхода как бы потенциально существует (например, в установленных недалеко от стены статуях, которые порой даже не обрабатываются со спины, но производят впечатление полного объема). Свободностоящая скульптура может быть рассчитана на «фасадное» восприятие с одной или нескольких точек, лишь одна ее разновидность – так называемая круглая скульптура – изначально предусматривает движение зрителя вокруг, предугадывает непрерывно меняющиеся точки зрения на пластический объем и с учетом этого конструирует его. Круглая скульптура в искусстве пластики – явление более редкое, чем скульптура свободностоящая, поэтому на примере последней проще проследить историческую «цепочку» вариантов связи между объемом и пространством.

Традиционно рельеф связан со стеной. Термин «рельеф» в буквальном переводе означает «приподнятый», «выпуклый». Если изображение выступает из фона больше чем на половину своего объема, то это высокий рельеф. Фигуры в нем могут напоминать статуи, вплотную придвинутые к стене. Пространство с трех сторон обнимает скульптурную

форму, свободно проникает до самого фона или «втискивается» в узкие промежутки между фигурами. Оно подчеркивает, усиливает пластику объема.

Материал и скульптурная форма

Материал, форма и содержание в скульптуре неразрывно связаны, зависимы друг от друга. В этой триаде пластическая форма не случайно стоит посредине: с одной стороны, она во многом определяется природными возможностями материала (то, что реально сделать в металле, подчас неосуществимо в дереве или камне), с другой – является единственной возможностью воплощения авторского замысла, чувств, идей и мыслей. Скульптурный образ создается при наличии всех трех компонентов.

Материал изначально вносит свои коррективы, развитие скульптурной идеи немислимо без учета материала, его конструктивных и фактурных особенностей. Материал не только дарует скульптурной форме свои качества, но и подсказывает способ ее создания. Ваяние означает работу в твердых материалах. Пластика подразумевает применение мягких материалов и основывается на лепке.

Все начинается с рисунка. Начиная с эпохи Возрождения рисунок становится первым, но не единственным этапом воплощения замысла. Задача его усложняется: здесь и беглый набросок композиции, и зарисовки отдельных частей фигуры, характера ее движения, и тщательные этюды-штудии с натуры, и рисунки, окончательно фиксирующие облик будущей скульптуры. Он заметно отличается от рисунка живописцев и графиков. Мастеров скульптуры мало занимает передача световоздушной среды и окружения, пейзажа: внимание концентрируется на объеме, точной передаче трехмерности, выделении впадин и выпуклостей. Когда скульптор рисует, он словно ошупывает форму, следит за переходом одной поверхности в другую и одновременно обобщает. Он стремится выявить общую структуру, логику соединения отдельных частей. Особое значение для скульптора в рисунке имеет контур, всегда выделенный четкой, с нажимом линией.

С XV в. устанавливается и практика работы с маленькими моделями из глины или воска, своеобразными пластическими эскизами будущего произведения (итальянцы называют их «боццетти»). Боццетти являются подготовкой к созданию модели в реальную величину скульптуры или, если мастер уверен в себе, даже самого произведения. Они дают больше возможностей, чем рисунок, для нахождения правильной постановки статуи, движения, соотношения масс, выразительности различных ракурсов. В этих небольших скульптурках из мягкого материала легко можно изменить и уточнить замысел.

Искусство скульптуры по способу создания художественной формы можно разделить на лепку, валяние и, если говорить о современных статуях и композициях из металла, «конструирование». XX в. стал временем эксперимента с новыми материалами и техниками, но это отнюдь не обесценило традиционные материалы: глину, бронзу, камень, дерево.

Художественный язык скульптуры

В понятие «пластичность» входит совокупность свойств, характер моделировки формы и связующая их непрерывность – гибкость и мягкость перехода от одной к другой, и точность границ объемов и последовательность их расположения в пространстве.

Фактура способна существенно влиять на восприятие формы, подчеркивать ее мощь и цельность, либо смягчать впечатление от массы материала. Она заставляет поверхность звучать в унисон с мелодией образа.

Каждый материал в зависимости от обработки создает целый ряд различных фактур. Выбор определяется вкусом эпохи, стилем, модой, замыслом мастера. Природная фактура случайна и не всегда совпадает с идеей произведения, скульптор сознательно преобразует ее. Фактура – материал плюс способ его окончательной отделки.

Равномерный, однотонный цвет материала не противоречит скульптурному объему, его участие в создании образа очень тактично. Такой цвет может слегка изменить впечатление массивности скульптуры или подчеркнуть эмоциональный строй произведения, поскольку многие цвета вызывают в душе зрителя вполне определенные ассоциации. Белый напоминает о чистоте и невинности, черный – трагический цвет траура, зеленый – цветение, вечно продолжающаяся жизнь, красный – цвет крови и страдания, голубой – неба и надежды. Подсознательно скульптор и зритель учитывают эту смысловую, символическую наполненность цвета.

Контур и силуэт, моделировка и фактура, свет и цвет для художественного языка скульптуры важны, но все начинается с композиции. Задача композиции – организация и соподчинение отдельных частей в произведении. Это единая система взаимосвязи объемов и поверхностей, во многом определяющая художественную форму воплощения замысла.

Каждой эпохе были присущи свои формулы композиции – устоявшиеся, привычные и, вместе с тем, постоянно эволюционирующие в работах отдельных мастеров. Композиция служит средством выражения идеи, поэтому зависит от нее и характерных для того или другого времени представлений о задачах скульптуры.

Гармония отдельных частей в скульптурной композиции достигается по принципу симметрии: простой, где устанавливается подобие

левой и правой сторон, или сложной, пространственной, уравновешивающей объемы. Но существуют еще и пропорции, т.е. определенная соразмерность частей между собой и с единым целым. Платон утверждал, что невозможно сочетать две вещи без наличия третьей и эта третья заложена в них самих – она и называется пропорцией.

Вероятно, пропорциональные закономерности построения формы когда-то были заимствованы художниками у природы, чтобы превратиться потом в законы композиции. Одна из самых популярных в искусстве пропорций называется «золотым сечением». Ее можно получить геометрически и выразить цифрами – это отношение $3 : 5$ (точно – $1 : 1,618$). При раскопках античного города Помпеи был найден напоминающий раскрытые ножницы инструмент (так называемый пропорциональный циркуль), расстояние между короткими и длинными концами которого соответствовало «золотому сечению».

В скульптуре XX в. существуют две тенденции: сохранение универсальных «канонов», базирующихся на опыте античности, трактатах Леонардо да Винчи и Альбрехта Дюрера, практике обучения в академиях или отказ от них во имя индивидуальных пропорций каждого произведения с его уникальным замыслом и пластической идеей.

ПЕРЕЧЕНЬ И ТЕМАТИКА САМОСТОЯТЕЛЬНЫХ РАБОТ

Тема 1. Рельеф

Самостоятельная работа заключается в поиске информации. Для лучшего понимания при выполнении лепки рельефа натюрморта необходимо изучение материалов по академической скульптуре, просмотр репродукций известных мастеров-скульпторов, альбомов по искусству, а также выполнение краткосрочных несложных этюдов в материале. Лепка натюрморта из 2–3 предметов в виде рельефа небольшого размера.

Тема 2. Барельеф

Барельеф на морскую тему выполняется непосредственно на аудиторных занятиях. Основная задача самостоятельной работы студентов заключается в разработке эскиза. Эскиз разрабатывается на основе подобного иллюстративного материала. Подводный мир всегда притягивал внимание человека, поэтому морские обитатели часто используются как объекты условно-стилизованного изображения. Чаще всего для изображения используются различного вида рыбы, дельфины, акулы, киты, морские коньки, медузы, морские звезды, ракушки и др. Находят стилизованные, декоративно-обобщенные формы изображаемых фигур и предметов с помощью условных приемов, упрощения рисунка, формы, объема. Цель стилизации – художественное выражение основной характеристики, главного свойства, самой сущности реального объекта. На основе найденных стилизованных элементов разрабатывается эскиз декоративной композиции. В эскизе нужно найти обобщенный образ, должна читаться тема, выделен композиционный центр.



Рис. 22. Эскизы рельефов

Тема 3. Декоративная объемная композиция

Задание на свободную тему, направленное на готовность к самостоятельному созданию художественного образа. Тему и сюжет студенты выбирают самостоятельно, разрабатывают эскиз декоративно-объемной композиции, консультируясь с преподавателем. Просмотр иллюстративного

материала поможет сориентироваться в нахождении правильного подхода при выполнении задания. Как говорилось ранее, декоративно-объемная композиция относится к круглой скульптуре, поэтому визуальное восприятие в отличие от рельефа другое.

При разработке эскиза надо четко представлять, как композиция будет смотреться с разных сторон. Поэтому эскиз должен выполняться абрисом, то есть обобщенно линейным контуром без детальной прорисовки. Выявляются основные объемные формы, делается акцент на композиционном центре. Если в эскизе будут найдены соразмерные, гармоничные пропорции, интересные стилизованные декоративные формы, то в дальнейшей работе при лепке меньше переделок и уточнений. По готовому эскизу можно сделать маленькую модель, эскиз из пластилина. В таком, обобщенной формы, эскизе наглядно видно недостатки и достоинства будущей композиции.

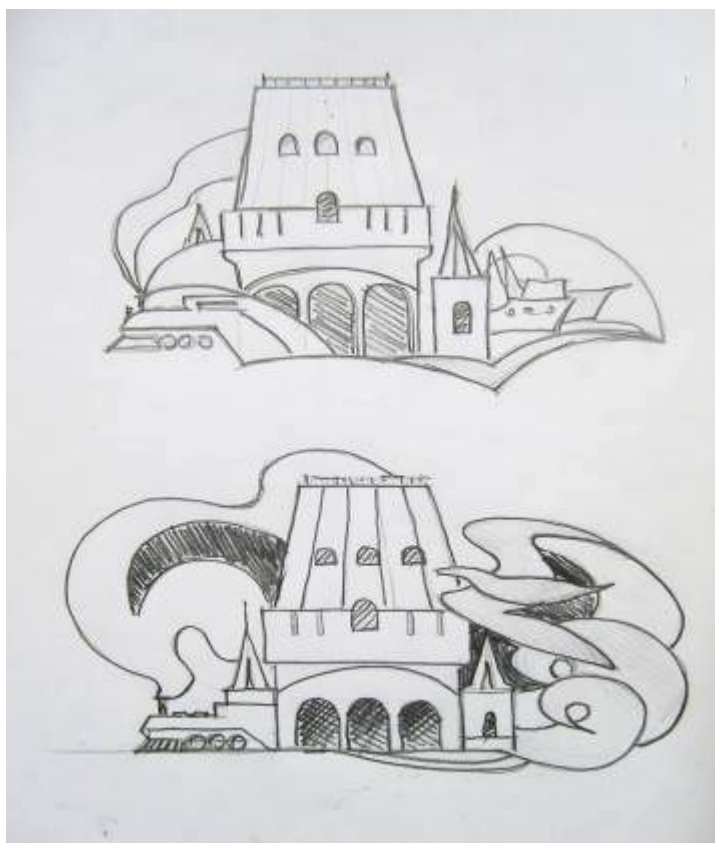


Рис. 23. Эскизы декоративной композиции

Лепку композиции начинают с основных масс, уточняя пропорции, проверяя наклоны плоскостей. При работе необходимо постоянно рассматривать композицию с разных сторон, не забывать про декоративную выразительность и цельность, тщательно прорабатывать детали, стеками моделировать форму. В завершение заглаживать или добавлять фактурности нужным элементам.



Рис. 24. Эскиз декоративной композиции



Рис. 25. Тематический барельеф

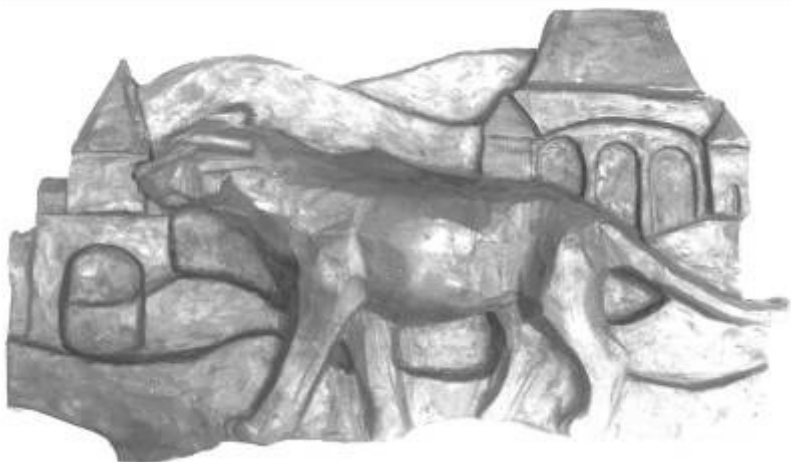


Рис. 26. Тематические барельефы



Рис. 27. Тематические барельефы

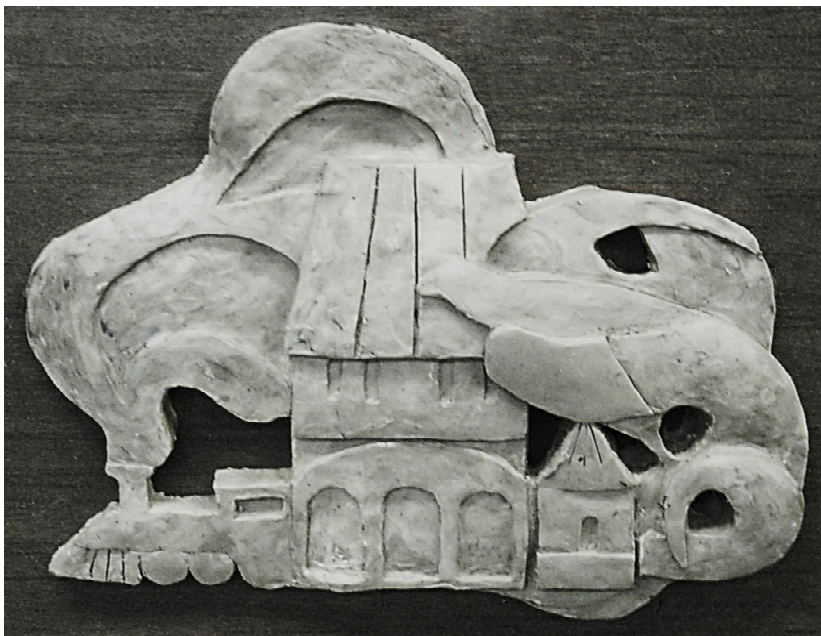


Рис. 28. Тематические барельефы



Рис. 29. Тематический рельеф



Рис. 30. Тематический рельеф



Рис. 31. Тематический рельеф



Рис. 32. Тематические рельефы





Рис. 33. Объемные декоративные композиции

КОНТРОЛЬНЫЕ ВОПРОСЫ ДЛЯ САМОСТОЯТЕЛЬНОЙ ОЦЕНКИ КАЧЕСТВА ОСВОЕНИЯ УЧЕБНОЙ ДИСЦИПЛИНЫ

1. Что такое скульптура?
2. Происхождение скульптуры.
3. Какие принадлежности и инструменты необходимы скульптору?
4. Что такое декоративная скульптура?
5. Что такое монументальная скульптура?
6. Дать определение круглой скульптуре.
7. Как называется погрудное изображение человека?
8. Какое значение имеют руки при работе с пластилином?
9. Что такое рельеф? Виды рельефов.
10. Что такое стилизация?
11. Что такое фактура, ее предназначение?
12. Что такое акцент?
13. Принцип рисунка скульптора.
14. Что такое стека?
15. Дать определение станковой скульптуре.
16. Какие произведения скульптуры относятся к мелкой пластике?
17. Где применяют декоративную скульптуру?
18. Какие выдающиеся памятники монументальной скульптуры вы знаете?
19. Жанры скульптуры.
20. Что такое станок для моделирования?

СЛОВАРЬ ОСНОВНЫХ ТЕРМИНОВ

Абрис – линейный (контурный) рисунок вспомогательного значения.

Акцент – прием подчеркивания светом, линией, в скульптуре – расположением в пространстве предмета, на который нужно обратить внимание.

Анфас – буквально (в лицо) лицом к смотрящему, изображение лица прямо спереди.

Арабеска – (арабский) в изобразительном искусстве европейское название линейного орнамента. Он применялся в архитектуре, декоративной живописи, рельефе, прикладном искусстве в виде причудливого сочетания стилизованных мотивов из растительного мира, геометрических узоров.

Барельеф – скульптурное изображение или орнамент, в которых фигуры и предметы выступают на плоской поверхности не более чем на половину объема изображаемого предмета.

Бюст – изображение человека по грудь.

Гармония – стройная согласованность частей единого целого. В изобразительном искусстве гармония – согласованное соразмерное сочетание всех элементов художественного произведения.

Горельеф – высокий рельеф, в котором фигуры и предметы возвышаются над плоскостью фона более чем на половину объема и даже могут восприниматься почти как полнообъемные, лишь соприкасающиеся с плоскостью.

Декор – система художественного оформления жилых помещений, парадных залов, украшение различных предметов обихода.

Декоративная скульптура – является частью архитектурного ансамбля и предназначена для украшения фасадов и интерьеров архитектурных сооружений.

Каркас – арматурный стержень, способствующий устойчивости скульптуры.

Композиция – является важнейшим структурным элементом произведения, организующим взаимное расположение его частей, их соподчинение друг другу и всему целому, что придает произведению единство, цельность и завершенность.

Компоновать – составлять из отдельных частей целое.

Круглая скульптура – объемное изображение скульптурного объекта. Основные ее разновидности: скульптурная композиция, статуя, торс и бюст. Она рассчитана на обход кругом и осмотр с разных точек зрения.

Мелкая пластика – своеобразные миниатюры в скульптурных материалах.

Модель – (в скульптуре) оригинал, выполненный в мягком материале (пластилин, глина, воск), предназначенный для перевода в твердый материал (камень, металл).

Монументальная скульптура – монументы, памятники, установленные в честь определенного лица или события. Монументально-декоративная скульптура украшает архитектурные сооружения.

Пропорция – соразмерность, мера частей, соотношение размеров частей друг к другу и к целому. Пропорции определяют не только построение форм фигур и предметов, но и композиционное построение произведения.

Ракурс – обусловлен точкой зрения на натуру (сверху, снизу, сбоку), а также самим положением натуры в пространстве.

Рельеф – специфические особенности и важнейшие выразительные средства рельефа связаны с его ориентацией на плоскость – разворачивание композиции (наподобие фриза), возможность перспективного построения пространственных планов, создание разнообразных пространственных иллюзий.

Скульптура – вырезаю, высекаю. Вид изобразительного искусства, основывающийся на создании объемных трехмерных изображений, размещаемых в реальном пространстве. Основными материалами скульптурных изображений являются глина, гипс, камень, дерево, кость, металл.

Скульптура малых форм – небольшие произведения жанровой тематики, предназначенные для интерьеров различного назначения.

Станковая скульптура – произведения скульптуры, изготавливаемые на столе для моделирования.

Стека – инструмент скульптора, предназначенный для моделировки скульптурных форм. Бывают различной конфигурации.

Стол для моделирования – специальный стол с вращающейся подставкой для работы над скульптурой.

Стилизация – декоративное обобщение изображаемых фигур и предметов с помощью условных приемов, упрощения рисунка и формы, цвета и объема. Все условно-стилизованные изображения по внешнему виду можно разделить на плоскостные, полуобъемные и объемные.

Техника – обработка, строение, лепка. Совокупность специальных приемов, способов, навыков, применяемых при исполнении произведения. Это знание техники и технологии (т.е. материалов и способы их обработки).

Фактура – 1) характерные особенности материала, поверхности предметов в натуре; 2) особенности обработки материала, в котором выполнено произведение, а также характерные качества этого материала.

Эскиз – подготовительный набросок для более крупной работы. Исполнению скульптуры предшествует серия эскизов, этюдов, в которых разрабатывается общая пластика будущего произведения.

Этюд – работа, выполненная с натуры. Имеет самостоятельное значение. Является упражнением, в котором совершенствуются профессиональные навыки. С помощью этюда конкретизируется замысел произведения.

СПИСОК РЕКОМЕНДУЕМОЙ ЛИТЕРАТУРЫ

Основная литература

Головин, В.П. От амулета до монумента: книга об умении видеть и понимать скульптуру / В.П. Головин. – М.: Изд-во Моск. ун-та, 1999.

Лантери, Э. Лепка: пособие с иллюстрациями / Э. Лантери. – М.: Академия художеств, 2003.

Мельние, А.А. Основы закономерности построения скульптурного рельефа: учеб. пособие / А.А. Мельние. – М.: Высш. шк., 2001.

Одноралов, Н.В. Скульптура и скульптурные материалы: учеб. пособие для художественных вузов / Н.В. Одноралов. – М.: Изобразительное искусство, 2002.

Дополнительная литература

Иллюстрированная энциклопедическая библиотека: в 2 кн.: Кн. 1. Искусство Западной Европы. – М., 1996; Кн. 2. Искусство России. – М., 1997.

Ланг, Иозеф. Скульптура для начинающих и студентов художественных вузов / И. Ланг. – М.: Внешсигма, 2000.

Электронные ресурсы

Национальный цифровой ресурс «РУКОНТ» (Электронный ресурс). Режим доступа: <http://rucont.ru/>

Электронная библиотека BOOK.ru. (Электронный ресурс). ЭБС BOOK.ru. Режим доступа: <http://www.book.ru/>

ЭБС «Университетская библиотека online» (Электронный ресурс). Режим доступа: <http://www.biblioclub.ru/>

Электронная библиотечная система eLIBRARY.RU (Электронный ресурс). Режим доступа: <http://aclient.integrum.ru/>.

СОДЕРЖАНИЕ

Введение	3
Темы лабораторных занятий	4
Перечень и тематика самостоятельных работ	39
Контрольные вопросы для самостоятельной оценки качества освоения учебной дисциплины.....	53
Словарь основных терминов	54
Список рекомендуемой литературы	56

Учебное издание

Брюхов Валерий Владимирович

СКУЛЬПТУРА И ПЛАСТИЧЕСКОЕ МОДЕЛИРОВАНИЕ

Учебно-практическое пособие

Редактор С.Г. Масленникова
Компьютерная верстка М.А. Портновой

Подписано в печать 05.12.13. Формат 60×84/16.
Бумага писчая. Печать офсетная. Усл. печ. л. 3,25.
Уч.-изд. л. 2,5. Тираж 100 экз. Заказ 548

Издательство Владивостокского государственного университета
экономики и сервиса

690014, Владивосток, ул. Гоголя, 41

Отпечатано во множительном участке ВГУЭС

690014, Владивосток, ул. Гоголя, 41